

# «Физтех.Бизнес»

Конкурс	<b>9 класс, вариант 2</b>
Количество заданий	<b>5</b>
Сумма баллов	<b>80</b>
Время написания	<b>240 минут</b>

Если не сказано иного, считайте все единицы товаров, ресурсов и активов во всех задачах бесконечно делимыми. Количества фирм и людей могут быть только целыми.

Старайтесь излагать свои мысли четко, писать разборчиво. Зачеркнутые фрагменты не будут проверены. Если вы хотите, чтобы зачеркнутая часть была проверена, явно напишите об этом в работе.

Всякий раз четко обозначайте, где начинается решение каждого пункта задачи. Перед началом решения пункта а) можно выписать общую часть, подходящую для всех пунктов, и дальше ссылаться на нее. Не пропускайте ходы в решении: жюри может ставить баллы за любые корректно выполненные действия, даже если вам они кажутся малозначительными.

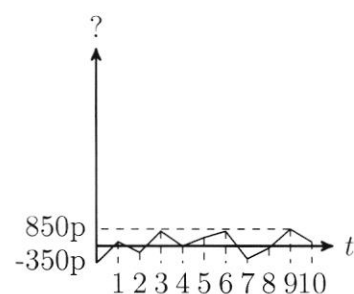
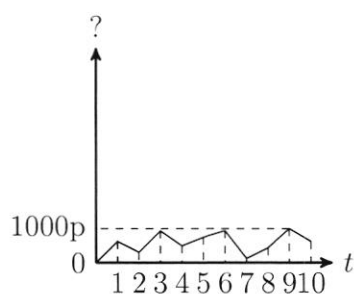
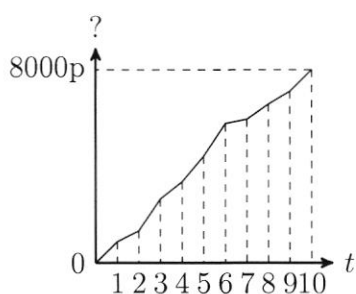
Все утверждения, содержащиеся в вашем решении, должны быть либо общеизвестными (стандартными), либо логически следовать из условия задачи или из предыдущих рассуждений. Все неизвестные факты, не следующие тривиально из условия, должны быть доказаны. Если в решении есть противоречащие друг другу суждения, то они не будут оценены, даже если одно из них верное.

Удачи!

## Заключительный этап олимпиада «Физтех.Бизнес». Задачи.

### 1. Анализ графиков

Некоторый бизнесмен по имени Лука решил открыть свой собственный бизнес по продаже шаурмы. Прошло 10 дней с его открытия, и его бизнес-аналитики построили три графика, но, к сожалению, забыли подписать одну из осей. Вы знаете, что по оси  $t$  отложено количество дней, которое прошло с открытия, а всего было нарисовано три графика: дневная выручка, дневная прибыль и кумулятивная выручка (суммарная выручка за  $t$  дней). Все три переменные измеряются в рублях.



- (a) (3 балла) Определите и *объясните* на каком графике что изображено. (*Считайте что самый левый график - первый, средний - второй, а самый правый - третий.*)
- (b) (5 баллов) Допустим, что издержки в каждый день были одинаковыми. Найдите величину ежедневных издержек.
- (c) (8 баллов) Определите, какую прибыль заработал Лука за 10 дней.

## 2. Тройственный союз

Тройственный союз - страны, которые объединились с целью улучшения своих производственных возможностей. У союза есть один универсальный ресурс - труд, всего в союзе  $L = 240$  человеко-часов. Труд в союзе позволяет ловить рыбу - кильку -  $K$ , путассу -  $P$ , восточного тунца  $T$ . Лов тунца самый сложный: для того, чтобы поймать 1 тунца нужно 3 человеко-часа. Путассу ловится лучше: на поимку одной рыбы требуется 2 человеко-часа. Килька очень чувствительна к наличию хищников(тунцов) и других рыб(в данном случае - путассу). На поимку двух килек всегда пужен один человеко-час. Но если вообще не ловить другую рыбу, кильки в океане будет мало, всего 60 штук (более 60 штук поймать не удастся). Каждый пойманный тунец увеличивает максимальное количество пойманных килек на 4 штуки, а каждая пойманная путассу - на 1.

(а) (3 балла) Предположим, что тройственный союз вообще не хочет ловить кильку. Постройте МПВ (Множество Производственных Возможностей, все комбинации количеств рыб, доступные для вылова) Тройственного союза в координатах  $P - T$  (путассу - восточный тунец).

(b) (5 баллов) Предположим, что Тройственному союзу нужно выловить ровно  $T = 50$  единиц восточного тунца. Постройте МПВ тройственного союза в координатах  $(K - P)$  (килька - путассу).

(c) (8 баллов) Предположим, что Тройственному союзу нужно выловить ровно  $P = 50$  единиц путассу. Постройте МПВ Тройственного союза в координатах  $(K - T)$  (килька - восточный тунец).

### 3. Чебурашка и Крокодил Гена

Чебурашка учится в школе и на переменах покупает в буфете булочки с творогом ( $x$ ) и пакетированный апельсиновый сок ( $y$ ). Булочка стоит 35 рублей, а сок – 30 рублей. Крокодил Гена даёт ему 840 рублей на неделю, и Чебурашка тратит свои деньги только на покупку булочек и сока. Функция полезности Чебурашки имеет вид:  $U = x \cdot y$ , где  $x$  и  $y$  – количество булочек с творогом и пакетиков сока соответственно. Чебурашка может покупать только целое число булочек и соков.

(а) (3 балла) Некоторые числа в таблице предпочтений Чебурашки обозначены буквами. Восстановите все пропуски, для каждой буквы напишите, какое число она обозначает, если учитывать, что Чебурашка не может потратить больше 840 рублей, но все деньги будет тратить на повышение своей полезности.

Купленные булочки (за неделю)	Купленные соки (за неделю)	Полезность Чебурашки
24	<i>a</i>	0
21	1	21
18	7	126
<i>b</i>	8	<i>c</i>
16	9	144
15	10	<i>d</i>
12	<i>e</i>	<i>f</i>
10	<i>g</i>	<i>h</i>
9	<i>i</i>	153
8	18	144
6	21	<i>j</i>
5	22	110
3	24	72
2	25	50
<i>k</i>	26	<i>l</i>
0	28	0

(b) (5 баллов) Сколько булочек и соков нужно купить Чебурашке, чтобы получить максимальную полезность? Считайте, что Чебурашка выбирает только наборы, представленные в таблице.

(c) (8 баллов) Из-за повышения издержек на поставку соков, буфет поднял цену на них на 10 рублей, но цену на булочки снизил на 7 рублей из-за низкого спроса. Определите, сможет ли Чебурашка теперь получить полезность не меньшую, чем до изменения цен.



#### 4. Я у мамы инвестр

Юный экономист Рэм решил открыть свой бизнес по продаже лимонадов на пляже в одном небезызвестном курорте города Тамлов. Каждый вид лимонада имеет свой помер. Так как Рэм – экономист, он придумал необычную модель ценообразования на свои лимонады. А именно, если какой-то из лимонадов покупает 1 потребитель, то цена этого лимонада на следующую единицу растёт на 2%, а если лимонад не покупают в течение 12 минут ни один из потребителей, то его цена наоборот падает на 2%. После чего счётчик минут обнуляется и если его снова не покупают в течение 12 минут, то цена падает ещё на 2% и так далее.

(a) (3 балла) Допустим, ровно в 9 утра Саша купил у Рэма 1 единицу лимонада под номером  $i$ , сейчас на часах 9:18 утра того же дня и кроме Саши сегодня утром никто лимонад под номером  $i$  не покупал. Увеличилась, уменьшилась или не изменилась цена этого лимонада? Ответ объясните.

(b) (5 баллов) Опишите потенциальные бизнес-преимущества идеи Рэма, почему его идея ценообразования может помочь ему заработать больше, чем если бы он продавал лимонад по единой цене? Приведите ровно 1 идею, если будет приведено больше - проверяться будет только первая.

(c) (8 баллов) С какими бизнес-рисками может столкнуться Рэм? Приведите ровно 2 аргумента, если будет приведено больше - проверяться будет только первые два.

## 5. Борьба с монополистом

Не так давно рынок услуг такси в Москве был монополизирован одной небезызвестной компанией «Индекс». Давайте рассмотрим её деятельность поближе:

Пусть на рынке есть три группы потребителей, которые «Индекс» отлично отличает друг от друга: молодые, взрослые и пожилые. Спрос каждой группы имеет следующий вид:  $Q_{young}^d = 96 - 4P$ ,  $Q_{adult}^d = 64 - P$ ,  $Q_{elderly}^d = 48 - 1.5P$ . «Индекс» может назначать разные цены каждой группе. Издержки компании имеют вид:  $TC = 8Q + 10$ .

(a) (3 балла) Найдите, какие цены установит монополист каждой группе.

(b) (5 баллов) Государство, недовольное слишком высокими затратами населения, решает ввести потолок цены на уровне 32 д.е. Определите, какие цены установит монополист каждой группе в таком случае.

(c) (8 баллов) Государство хочет рассчитать оптимальный уровень потолка цены, и для этого ему нужно оценить, как введение потолка цены влияет на объем продаж монополиста. Найдите функцию  $Q = f(\bar{P})$ , показывающую, как общий объем продаж  $Q$  зависит от введенного потолка цены  $\bar{P}$ .

На одной странице можно оформлять **только одну** задачу.

Отметьте крестиком номер задачи,  
решение которой представлено на странице:



1  2  3  4  5  6  7

МФТИ

Если отмечено более одной задачи или не отмечено ни одной задачи,  
страница считается черновиком и не проверяется. Порча QR-кода недопустима!

№1

а) Первый график - кумулятивная выручка. Это

график кумулятивной выручки, потому что график возрастает и сумм денег до 8000р, в то время как на других графиках более маленькие суммы.

Второй график - дневная выручка. Это график дневной выручки, потому что на графике нет отрицательных чисел, следовательно, нет издержек (я сделал такой вывод, потому что на третьем графике отрицательные числа есть).

Третий график - дневная прибыль. Это график дневной прибыли, потому что здесь есть отрицательные числа. Т.к.

$\pi = TR - TC$ , если издержки больше выручки, это возможно.  
Ответ: 1 - кумулятивная выручка, 2 - дневная выручка, 3 - дневная прибыль.

б) На втором и третьем графиках изображена 9-й день.

день.  $\pi = TR - TC \Rightarrow TC = TR - \pi$ . Исходя из того, чтобы найти издержки, нужно вычесть из выручки

за 9 день прибыль за 9 день. 10000

за 9 день прибыль за 9 день. 10000

10000р - 8500р = 1500р. Ответ: величина ежедневных издержек: 1500р.

с)  $TR = 8000р$  (дано в первом графике)

Ежедневные издержки: 1500р.

Всего дней: 10.

На одной странице можно оформлять **только одну** задачу.

Отметьте крестиком номер задачи,  
решение которой представлено на странице:



1	2	3	4	5	6	7
<input checked="" type="checkbox"/>	<input type="checkbox"/>	<input type="checkbox"/>	<input type="checkbox"/>	<input type="checkbox"/>	<input type="checkbox"/>	<input type="checkbox"/>



Если отмечено более одной задачи или не отмечено ни одной задачи,  
страница считается черновиком и не проверяется. Порча QR-кода недопустима!

$$\bar{\pi} = TR - TC = 8000r - 150r \cdot 10 = 6500 \text{ руб.}$$

Ответ: прибыль за 10 дней: 6500 руб.

На одной странице можно оформлять **только одну** задачу.

Отметьте крестиком номер задачи,  
решение которой представлено на странице:

1

2

3

4

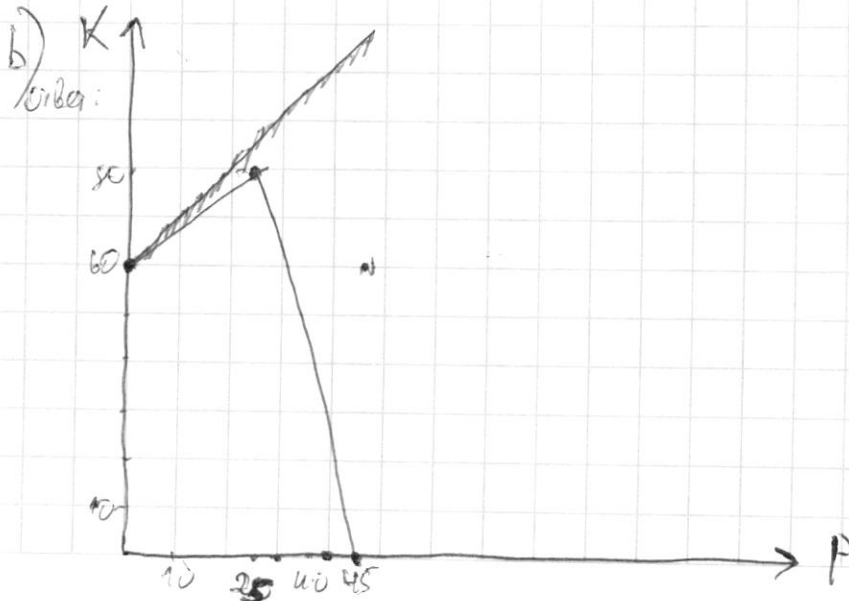
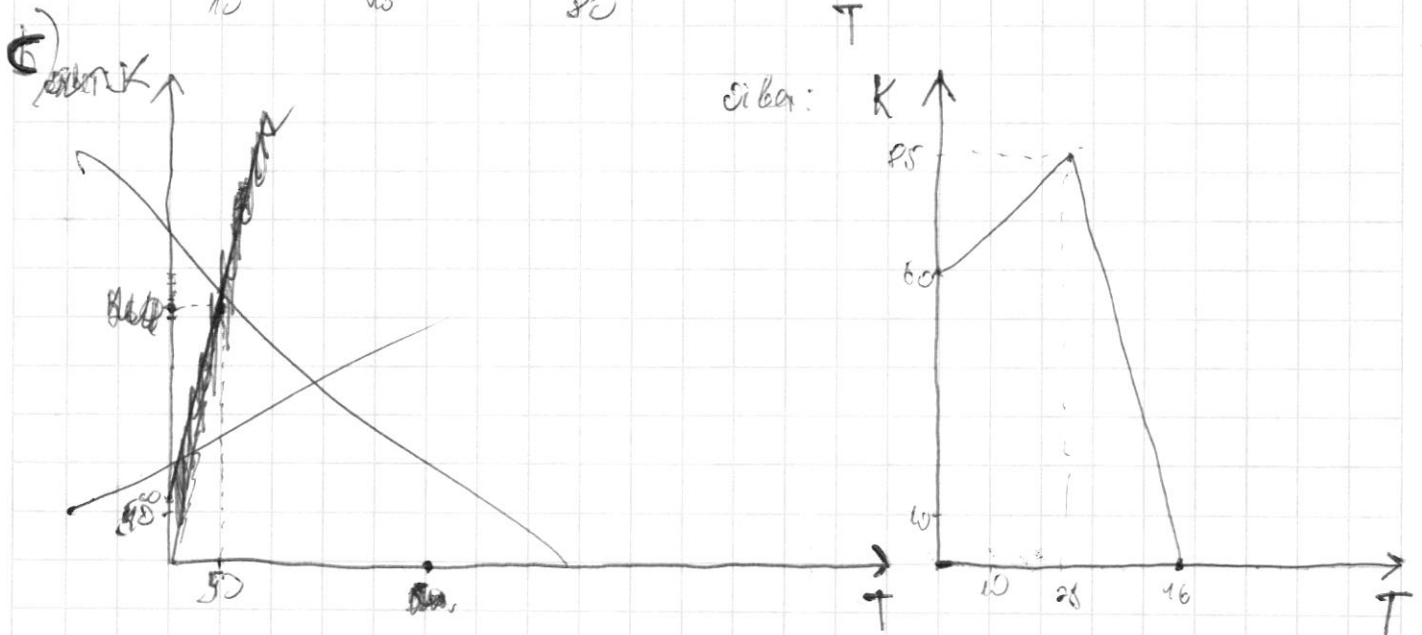
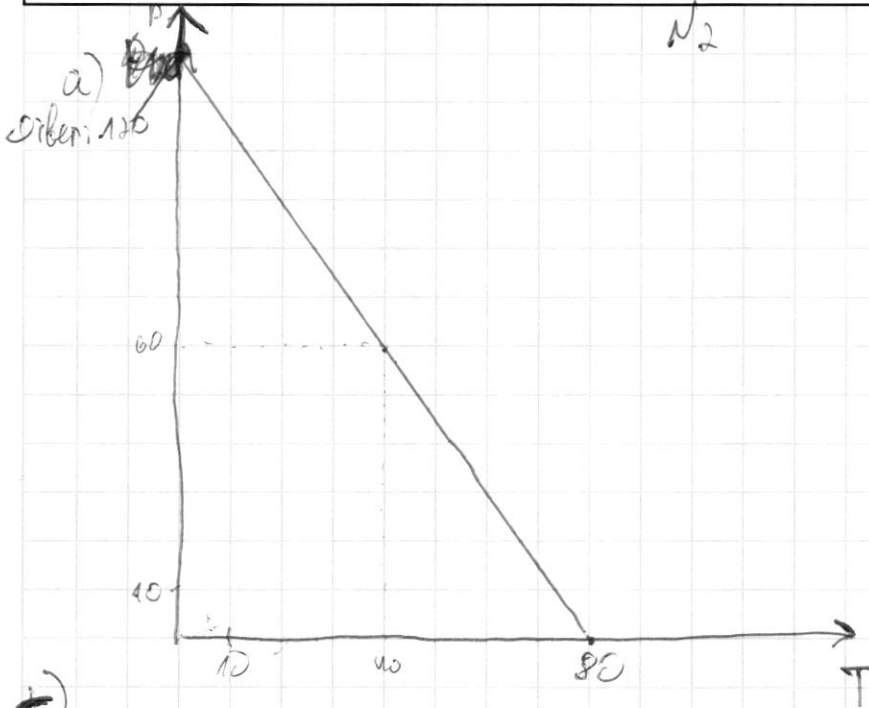
5

6

7



Если отмечено более одной задачи или не отмечено ни одной задачи,  
страница считается черновиком и не проверяется. Порча QR-кода недопустима!





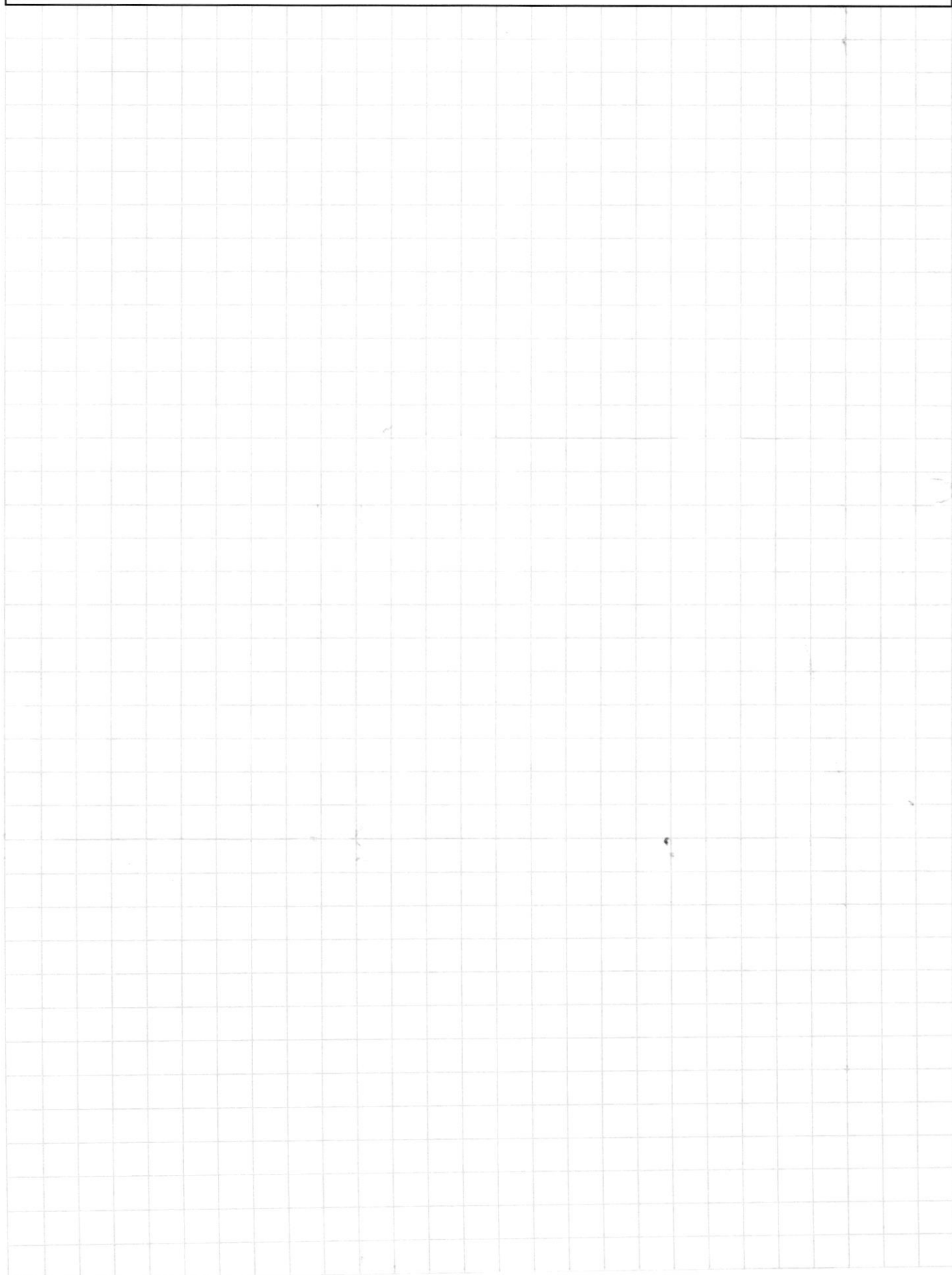
На одной странице можно оформлять **только одну** задачу.

Отметьте крестиком номер задачи,  
решение которой представлено на странице:

1	2	3	4	5	6	7
<input type="checkbox"/>	<input type="checkbox"/>	<input type="checkbox"/>	<input type="checkbox"/>	<input type="checkbox"/>	<input type="checkbox"/>	<input type="checkbox"/>



Если отмечено более одной задачи или не отмечено ни одной задачи,  
страница считается черновиком и не проверяется. Порча QR-кода недопустима!



На одной странице можно оформлять **только одну** задачу.

Отметьте крестиком номер задачи,  
решение которой представлено на странице:

1  2  3  4  5  6  7

МФТИ

Если отмечено более одной задачи или не отмечено ни одной задачи,  
страница считается черновиком и не проверяется. Порча QR-кода недопустима!

Решение:

а)  $a = 0$   
 $b = \frac{840 - 8 \cdot 30}{38} \approx 17$   
 $c = 136$   
 $d = 150$   
 $e = \frac{840 - 12 \cdot 35}{30} = 14$   
 $f = 168$   
 $g = \frac{840 - 10 \cdot 35}{30} \approx 16$   
 $h = 160$   
 $i = 17$   
 $j = 126$   
 $k = \frac{840 - 26 \cdot 30}{38} \approx 1$   
 $l = 26$

$$\begin{aligned} U &= x \cdot y \\ x &= \frac{U}{y} \\ y &= \frac{U}{x} \end{aligned}$$

Ответ:  $a=0$ ;  $b=17$ ;  $c=136$ ;  $d=150$ ;  $e=14$ ;  $f=168$ ;  $g=16$ ;  $h=160$ ;  $i=17$ ;  $j=126$ ;  $k=1$ ;  $l=26$ .

б) Чебурашка нужно купить 12 булок и 14 соков. (Ответ)

в) Нужно получить: 168

$$P_{\text{бул}} = 28p$$

$$P_{\text{сок}} = 40p$$

Бюджет: 840p



Ответ: ~~Чебурашка не сможет получить большую полезность с новыми уровнями цен, если купит 12 булок и 14 соков.~~

Чебурашка может получить число не меньшее 168 только при комбинациях 13 и 13 и 14 и 12. Для ни первой, ни во второй комбинации с новыми уровнями цен у него не хватает денег. Ответ: не сможет.



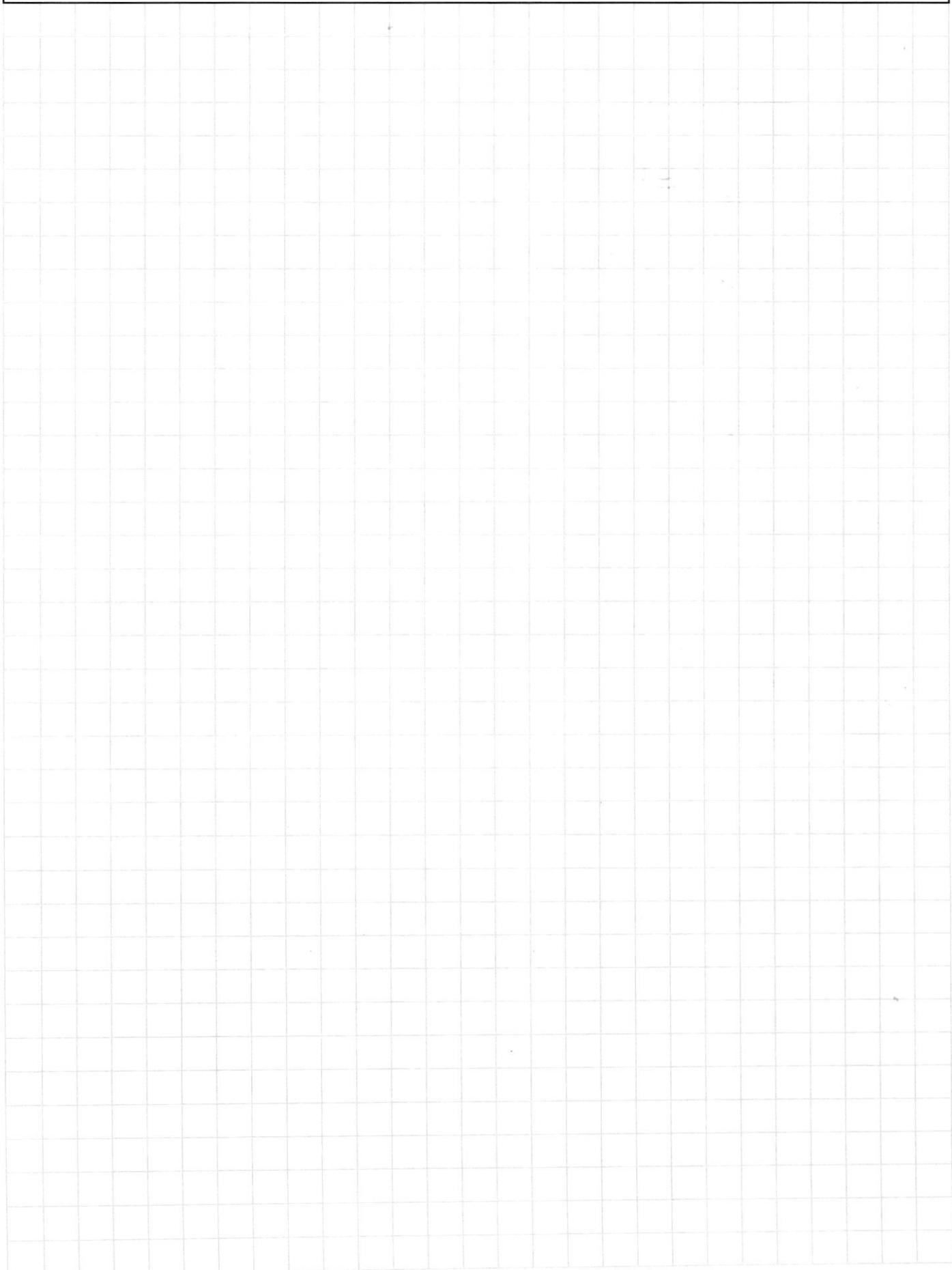
На одной странице можно оформлять **только одну** задачу.

Отметьте крестиком номер задачи,  
решение которой представлено на странице:

1	2	3	4	5	6	7
<input type="checkbox"/>	<input type="checkbox"/>	<input type="checkbox"/>	<input type="checkbox"/>	<input type="checkbox"/>	<input type="checkbox"/>	<input type="checkbox"/>



Если отмечено более одной задачи или не отмечено ни одной задачи,  
страница считается черновиком и не проверяется. Порча QR-кода недопустима!





На одной странице можно оформлять **только одну** задачу.

Отметьте крестиком номер задачи,  
решение которой представлено на странице:



1  2  3  4  5  6  7

МФТИ

Если отмечено более одной задачи или не отмечено ни одной задачи,  
страница считается черновиком и не проверяется. Порча QR-кода недопустима!

а) После 9 утра прошло 18 минут, то еще будет раз по 12 минут еще пройдёшь. Следовательно, цена упала на 2%.

Ответ: цена упала на 2%.

б) Цена ценособразования Бэла очень хорошо находит именно ту цену, по которой больше всего покупателей готовы покупать, т.к. цена всегда меняется, и если цена была низкой, спрос сразу же окупится новыми покупателями.

с) Ответ:

а) Во-первых, если по какой-то причине на курорте будет мало людей, ~~и~~ и никто не будет покупать ни по какой цене, то цены Бэла могут опуститься <sup>очень</sup> низко. Если только к концу дня будет маленькое количество <sup>людей</sup>, то издержки могут быть ~~очень~~ <sup>больше</sup> высокими.

Во-вторых, если большое количество людей будет покупать лимонад, и цена дойдёт до очень высокого уровня. Люди, которые лимонад срывают цену и уйдут, не зная, что цена опустится. После этого Бэла весь оставшийся день не сможет продать лимонад, потому что больше никто не увидит даже <sup>самую</sup> высокую цену.

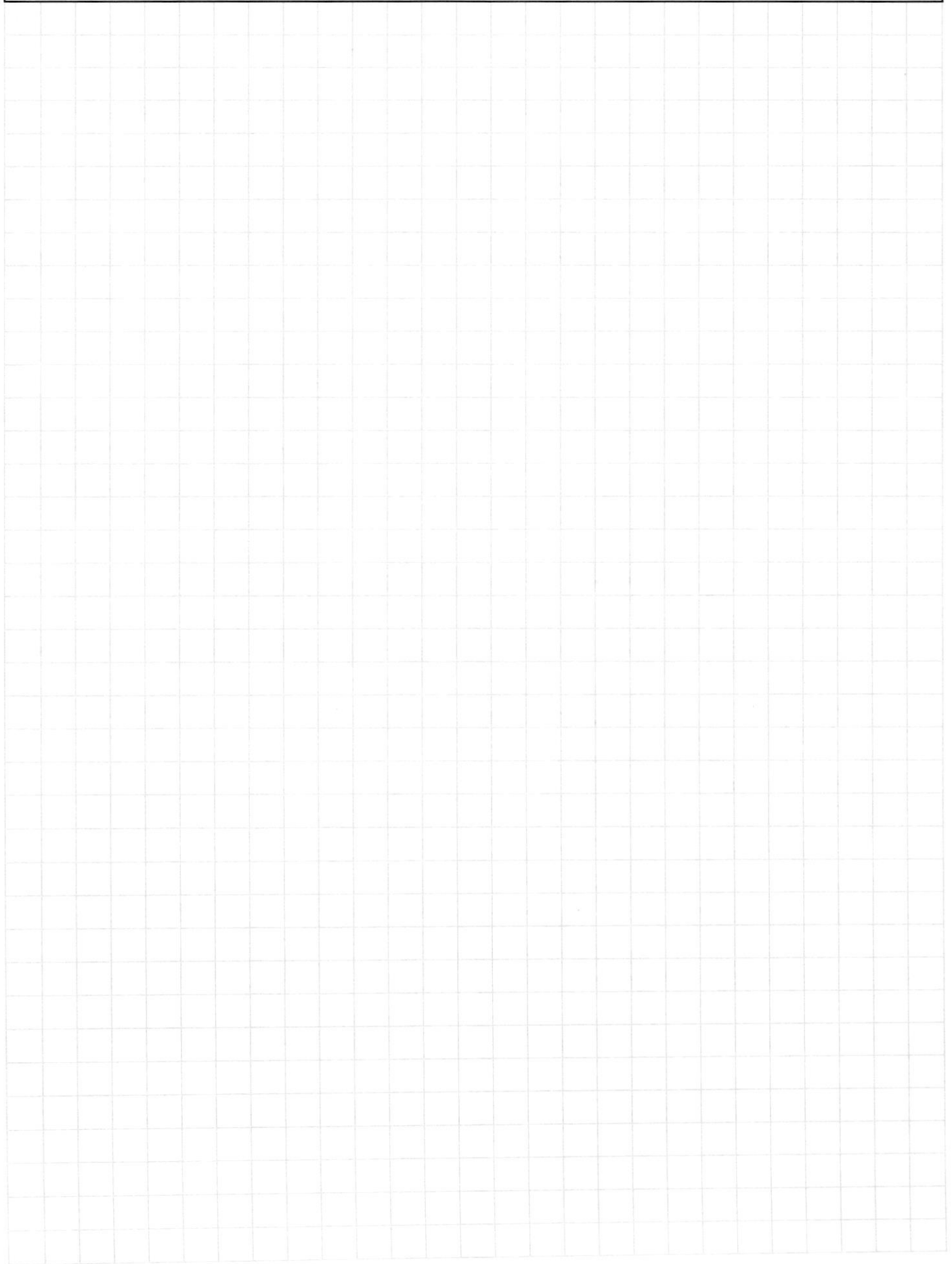
На одной странице можно оформлять **только одну** задачу.

Отметьте крестиком номер задачи,  
решение которой представлено на странице:



- 1      2      3      4      5      6      7

Если отмечено более одной задачи или не отмечено ни одной задачи,  
страница считается черновиком и не проверяется. Порча QR-кода недопустима!



На одной странице можно оформлять **только одну** задачу.

Отметьте крестиком номер задачи,  
решение которой представлено на странице:



1  2  3  4  5  6  7



Если отмечено более одной задачи или не отмечено ни одной задачи,  
страница считается черновиком и не проверяется. Порча QR-кода недопустима!

a)  $P = 24$  (Young)

$P = 64$  (Adult)

$P = 32$  (Elderly)

$QD = \begin{cases} 20P - 6,5P^2, P \leq 24 \\ 110 - 2,5P, 24 < P \leq 32 \\ 64 - P, 32 < P \leq 64 \end{cases}$

← Совокупный спрос

Как и на рынках монополизируются и конкуренция не возникает,  
монополист может минимизировать издержки

Ответ:  $P_{Young} = 24$ ,  $P_{Adult} = 64$ ,  $P_{Elderly} = 32$ .

b) М.и. потолка 32 г.в., а монополист хочет, чтобы  $P_{Adult}$  было  
максимально возможно  
равно 64, он поставит  $P_{Adult, new} = 32$ . ~~М.и.и.~~ Ответ:  $P_{Adult} = 32$

c)  $Q = \frac{1}{2}P$  (скажи)

На одной странице можно оформлять **только одну** задачу.

Отметьте крестиком номер задачи,  
решение которой представлено на странице:



1  2  3  4  5  6  7

МФТИ

Если отмечено более одной задачи или не отмечено ни одной задачи,  
страница считается черновиком и не проверяется. Порча QR-кода недопустима!

$$a) Q_d = \begin{cases} 808 - 6,5P, & P \leq 24 \\ 112 - 2,5P, & 24 < P \leq 32 \\ 64 - P, & 32 < P \leq 64 \end{cases}$$

← Соблюдается спрос

(Young) ~~TR = (64 - Q)Q~~  $P_d = 24 - 0,25Q$  ~~TR~~

(Adult)  $P_d = 64 - Q$

(Elderly)  $P_d = 32 - \frac{2}{3}Q$

Максимизируем выручку:

(Young)  $TR = (24 - 0,25Q)Q$   $Q = 4P$   
парабола, ветви вниз  $\Rightarrow \max$  при  $Q = -\frac{b}{2a}$

$$P = 12$$

(Adult)  $TR = (64 - Q)Q$   $Q = 32$   
парабола, ветви вниз  $\Rightarrow \max$  при  $Q = -\frac{b}{2a}$

$$P = 32$$

(Elderly)  $TR = (32 - \frac{2}{3}Q)Q$   $Q = 24$   
парабола, ветви вниз  $\Rightarrow \max$  при  $Q = -\frac{b}{2a}$

$$P = 16$$



ОЛИМПИАДА ШКОЛЬНИКОВ ПО ЭКОНОМИКЕ

ФИЗТЕХ.БИЗНЕС

Бизнес-кейс «Рынок недвижимости»

Заключительный этап

## Введение

Данный кейс о реальной компании, работающей на российском рынке. В нем предоставлена информация об истории компании, текущих конкурентах и состоянии рынка. Необходимо выполнить задания, указанные в соответствующем разделе.

Для решения необходимо использовать:

- информацию, данную в кейсе
- для расчетов, помимо информации представленной в графиках и тексте, возможно использовать разумные предположения и допущения.
- воспользуйтесь внешними источниками, чтобы узнать более детально про деятельность конкурентов и их продукт (Циан, Авито, Яндекс недвижимость, Домклик)
- для прочих целей пользоваться внешними источниками нельзя.

## Контекст задачи

В настоящее время на российском рынке не хватает готовых единых решений, которые покрывают все операции с жилой недвижимостью.

Процесс покупки жилья или инвестирования в недвижимость является разрозненным и имеет множество участников и исполнителей.

Клиенты сталкиваются со множеством проблем, среди которых:

- Нехватка прозрачности на вторичном рынке
- Нехватка сервисов по мебелировке и ремонту
- Недобросовестность риэлторов

Строительство, продажи (особенно на вторичном рынке) и сервисы, связанные с недвижимостью, осуществляются различными игроками, что не позволяет клиентам быстро и качественно решать свои задачи (рис. 1)

Покупателей волнуют следующие вопросы:

- Как выбрать жилье из множества вариантов?
- Как понять, какой это район, соседи, управляющая компания?
- Как и где получить гарантии, что объект не фейк?
- Как правильно торговаться и нужно ли?
- Страх быть обманутым: как происходит передача денег?
- Как выбрать правильное юридическое сопровождение, какие риски опротестования сделок?
- Сложности с выбором: денег немного, а еще нужно квартиру ремонтировать, обустраивать под себя, выбрать дизайн, исполнителей, технического надзора
- Как и где выбрать мебель и технику?



Рис. 1 – текущий процесс строительства и продажи недвижимости, и получения сервисов, связанных с недвижимостью

## История создания компании

Самолет Плюс — совместный проект одного из крупнейших девелоперов<sup>1</sup> России - группы «Самолет» и оператора недвижимости «Перспектива24», запущенный в 2022 году. Синергия онлайн-платформы и офисов услуг по всей стране может сделать Самолет Плюс первым фиджитал сервисом<sup>2</sup> в области недвижимости в России.

## Идея и цель

Создатели Самолет Плюс (кратко С+) хотели бы решить эти вопросы для своих клиентов при помощи ИТ-платформы с полным комплексом услуг для недвижимости.

Основная идея - построить экосистему с длинным циклом обслуживания клиентов, которая будет закрывать все квартирные вопросы и потребности в сфере недвижимости.

## Описание идеи сервиса

Создатели С+ планируют использовать в сервисе финтех и маркетплейс технологии, которые будут объединены в единую экосистему. Это позволит клиенту быстро и удобно решать любую задачу, связанную с недвижимостью.

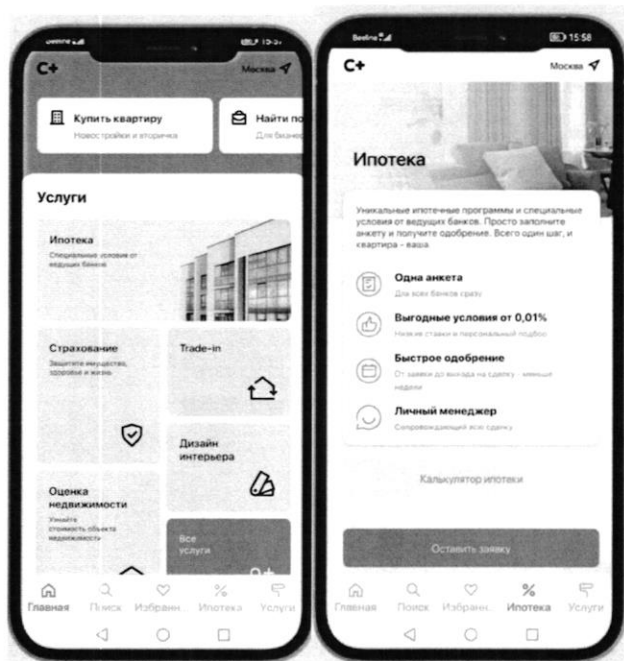


Рис. 2 – пример интерфейса приложения Самолет плюс

Как одну из возможностей создатели рассматривают создание супераппа. Супераппы – тренд последних нескольких лет. Супераппами называют многофункциональные приложения, которые на своей платформе объединяют множество разнонаправленных функций: например, банковский сервис, дистанционную оплату, бронирование билетов и тд. Такие приложения могут быть удобными, но у них есть и свои недостатки. Супераппы занимают существенную часть памяти на телефоне и зачастую перегружены множеством ненужных пользователю функций.

<sup>1</sup> Девелопер — компания или человек, которые занимаются созданием и реконструкцией объектов недвижимости, а также развитием земельных активов. Их основная цель — увеличить прибыль от реализации проекта. В отличие от застройщика, кроме непосредственно строительных работ, девелопер отвечает за полный цикл, связанный с созданием жилого комплекса и дальнейшей реализацией недвижимости.

<sup>2</sup> Фиджитал (phygital, от англ. physical + digital — физический и цифровой) — изначально маркетинговый термин, описывающий сочетание цифрового и физического опыта, который впоследствии стал использоваться в других сферах.

## Конкуренты

Основные конкуренты Самолет Плюс в различных направлениях – это платформы и сервисы, предоставляющие услуги по реализации недвижимости, подбору и оформлению ипотеки, оценки справедливой стоимости недвижимости и т.д.

Основатели считают основными конкурентами платформы размещения объявлений (Циан, Авито, Яндекс недвижимость, Домклик). Через 5 лет после выхода Самолет Плюс планирует войти в топ 5 игроков по выручке. Большинство из них зарабатывает на сервисах для сделки: поиск, продаж, trade in, выбор агента, дкп, правовая экспертиза, регистрация, безопасные расчеты, страхование, оценка, ипотека.

Однако есть ряд кросс услуг, которые не покрываются текущими платформами: дизайн, ремонт, мебель, клининг, переезд, товары для дома.

Название	Выручка в 2021 году, млрд руб	Маржинальность в 2021
ЦИАН	7.2	-10%
Яндекс Недвижимость	5.4	5%
Авито (недвижимость)	4.8	8%
Домклик	4.2	7%

Таблица 1 – выручка основных конкурентов в 2021 году

## Информация по рынку

В последний год объем рынка недвижимости и динамика цен замедляются после бурного роста, но целом сохраняется положительная динамика.

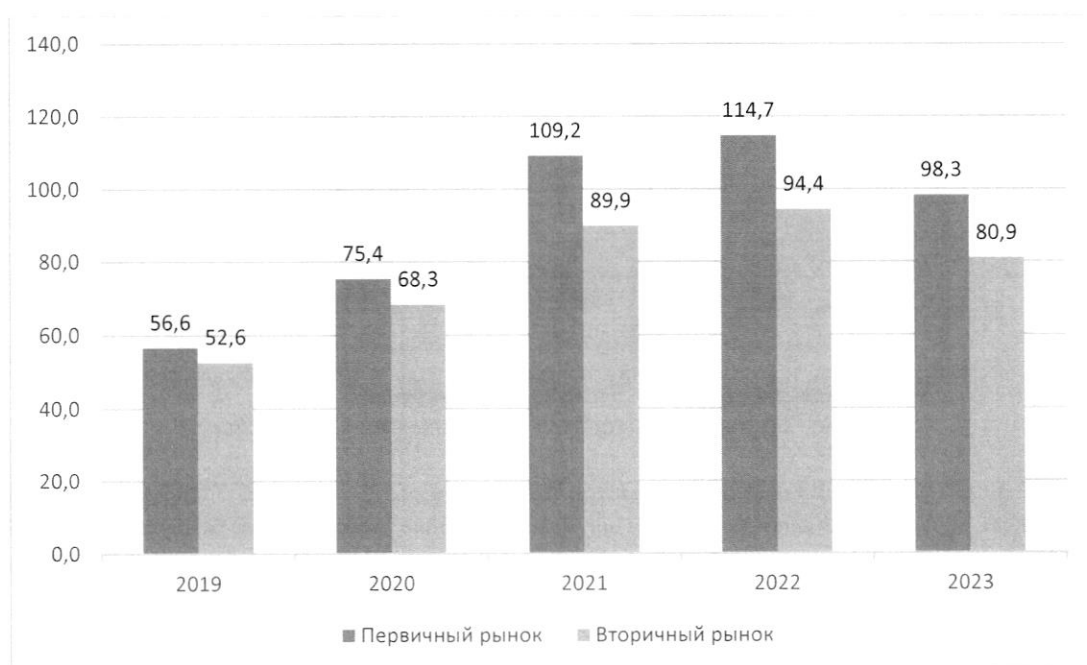


Рис. 3: Динамика цен на недвижимость в России за последние 5 лет, тыс. руб. / кв.м.



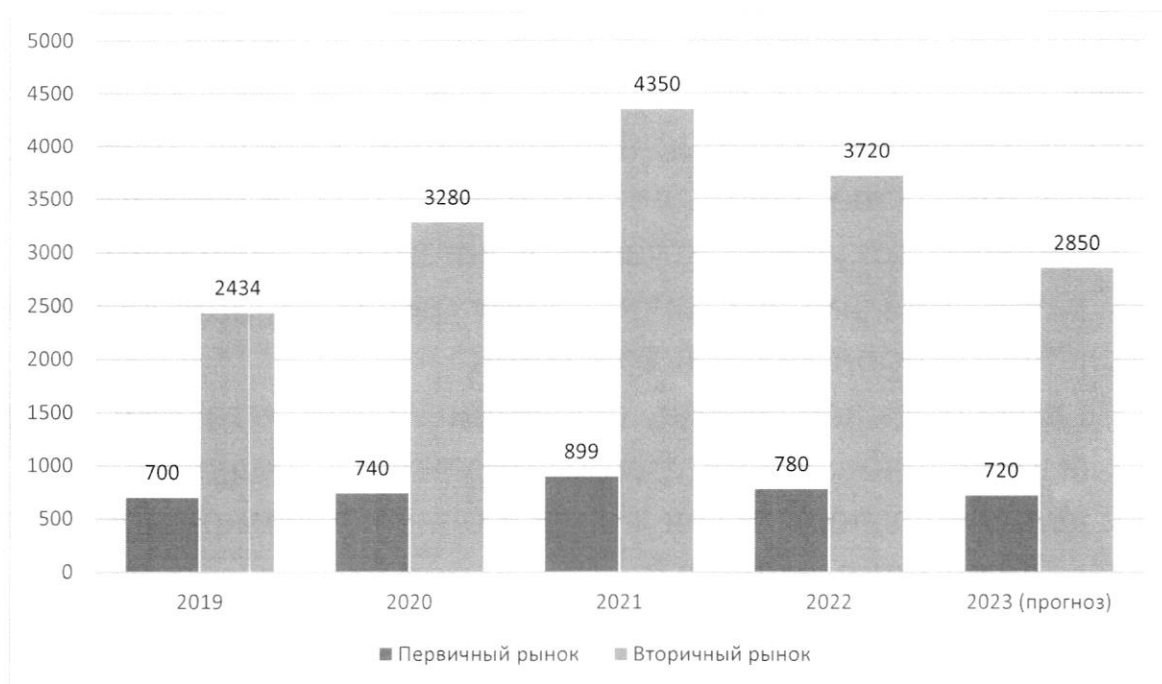


Рис. 4: Количество заключенных договоров на покупку квартиры, тыс шт

Что касается трендов на рынке недвижимости, то активное развитие технологий в течение последних лет сказалось также и на покупателях в этой индустрии. С развитием технологий запросы покупателей растут, и индустрия вынуждена подстраиваться по эти запросы (более подробно см. Приложение 1)

## Задача

С учетом текущей ситуации на рынке предложите среднесрочную (3-5 лет) стратегию для развития сервиса по следующему плану:

1. Описание текущей ситуации и динамики компании
2. Сравнение Самолет плюс с конкурентами, оценка сильных и слабых сторон каждой компании
3. Оценка трендов рынка, сравнение с тем, что уже имеется у Самолет плюс, какие тренды не учтены продукте
4. Сделайте выводы и как можно больше рекомендаций, ответив на следующие вопросы:
  - какие возможности развития компании вы можете обозначить?
  - какие новые направления развития вы можете предложить?

**«Мы тоже стали субсидировать все ипотечные продукты, за которыми обращаются клиенты, — семейную ипотеку, ипотеку для IT-специалистов, ипотеку с господдержкой. Однако, на мой взгляд, субсидирование ставки не станет долгосрочным трендом и уступит место более традиционным ипотечным продуктам»**

**Светлана Денисова**

начальник отдела продаж ЗАО «БФА-Девелопмент»

#### **Тренд 5. Пересмотр подхода к выбору локации**

Этот тренд подтверждают и другие застройщики. «Дистанционный формат работы убрал необходимость находиться в черте города, и многие оценили возможность жить рядом с природой и чаще бывать на свежем воздухе, при этом имея возможность быстро добраться до мегаполиса. Статистика продаж в наших проектах «Янила» и «IQ Гатчина» это подтверждает», — говорит Валерия Малышева.

**«Те компании, которые будут комплексно развивать территории, вместе с жильем вводить школы и сады нового поколения, грамотно работать с коммерческим наполнением комплекса, создавать рекреационные пространства, останутся в топе»**

**Александр Лелин**

генеральный директор «Главстрой Санкт-Петербург»

**«Девелоперы ищут способы повышения рентабельности строительства при падающей платежеспособности населения и оптимизируют площади объектов. Иногда это выражается в отказе от дополнительных опций, таких как кладовые, гардеробные, просторные балконы, иногда банальное сокращение метража самого помещения. Но наша компания не намерена «резать» такие функции в своих проектах, потому что на них есть спрос и люди уже привыкли к определенному уровню продукта»**

**Валерия Малышева**

генеральный директор АО «Ленстройтрест»

#### **Тренд 4. Сокращение площадей**

С весны 2022 года новым и даже модным трендом стало субсидирование ипотечной ставки в рамках совместных программ застройщиков и банков. «Этот продукт стал самым востребованным у заемщиков, учитывая высокую неопределенность и риски, с которыми сталкиваются сейчас покупатели жилья», — говорит начальник отдела продаж ЗАО «БФА-Девелопмент» Светлана Денисова.

Снижение платежа происходит за счет увеличения стоимости покупки, но заемщики заинтересованы в минимизации ежемесячного платежа и снижении рисков (если недостаточно уверены в сохранении работы), поэтому они готовы на переплату, добавляет Денисова.

Пандемия сформировала устойчивый запрос на жилую среду в пешей доступности. Оказавшись запертыми в четырех стенах, люди начали по-другому относиться к возможностям, которые доступны в городе. Это усилило тренд на mixed-use-пространства в ЖК, которые могут использоваться для разных целей — в зависимости от пожеланий самих жильцов, говорит директор проектов КБ Стрелка Екатерина Малеева.

**«Сегодня недостаточно построить школу и продать помещение под магазин, — подтверждает генеральный директор «Главстрой Санкт-Петербург» Александр Лелин. — А уровень развития окружающей жилой среды является одним из решающих факторов при выборе жилого комплекса наравне с ценой».**

Современный жилой дом не может быть типовой коробкой в 25 этажей с минимальным благоустройством в небольшом дворе. «Покупатель смотрит на концепцию комплекса, логистику зданий, их дизайн, расположение рядом друг с другом, соотношение застройки и общих территорий. Соответственно, важна продуманная и интересная инфраструктура, удобные входные группы, безопасность, места для хранения вещей, рациональные планировки и гармоничная среда во всем квартале», — добавляет Валерия Малышева. Это приводит и к переориентированию отрасли от продажи квадратных метров к предложению комплексного продукта как внутри дома, так и за его пределами. Примеров, когда застройщики самостоятельно создают пространства для городского досуга в жилых комплексах, пока мало, но и их можно найти в городской черте. В этом году «Главстрой Санкт-Петербург» в ЖК «Юнтолово» открыл гребной клуб

## ПРИЛОЖЕНИЯ

### Топ-7 трендов на рынке жилой недвижимости

Строительная отрасль вынуждена адаптироваться под экономическую реальность и запросы покупателей. Как подходы к современному жилью изменились за последнее время — РБК Петербург изучил совместно с экспертами и участниками отрасли. Всего мы выделили семь трендов, оказывающих влияние на жилую недвижимость как продукт.

На фоне сокращения предложения цены демонстрировали небывалый рост. «Цена предложения по отношению к январю 2019 года выросла почти вдвое: со 121 тыс. руб. в январе 2019-го против 238 тыс. руб. за кв. м сейчас», — приводит цифры руководитель Циан.Аналитики Алексей Попов.

«За 2020 год рост цен составил 26,4% в городе и 23,5% в пригороде. В 2021 году в городе жилье массового сегмента подорожало на 32,1%, в пригородах +33,4%. Рост цен продолжился и в текущем году: за полугодие в Петербурге +16,2%, в пригородах +16,7%», — добавляет Ольга Трошева.

Доля ипотеки на рынке жилья продолжает расти. «Сегодня с помощью кредитов закрывается порядка 90% сделок», — отмечает генеральный директор АО «Ленстройтрест» Валерия Малышева.

И в ближайшие перспективе — 1–3 года — стоит ожидать усугубления роли ипотеки, то есть еще больше сделок будет закрываться с помощью ипотечных кредитов, полагает коммерческий директор ГК «ПСК» Сергей Софронов. «Это подтверждают данные о восстановлении рынка ипотеки: заемщики в России в июне получили в банках 51 тыс. ипотечных кредитов. Это на 67,6% больше, чем в мае с 30,4 тыс. кредитов. Банки ожидают роста выдачи ипотеки в 1,5 раза уже во втором полугодии 2022 года по сравнению с январем — июнем», — подчеркивает он.

*Статья с сайта rbc.ru «Новые земли. Как развивается знаковый проект в центре Петербурга» (доп.материал)*

### Материалы по теме:

**Тренд 1. Рост цен, сокращение предложения**

**Тренд 3. Запрос на комплексный продукт**



### **Тренд 2. Ипотечное кредитование и субсидированные ставки**

«Начиная с 2019 года мы перешли к модели более умеренного предложения на рынке — на 1 млн кв. м меньше, чем прежде. И соответственно, более умеренного спроса — 3,5–4 млн кв. м. Теперь мы рассматриваем эти цифры как стандартные для Петербурга и ближайшей пригородной зоны и уже от них ведем отсчет»

**Ольга Трошева**

руководитель Консалтингового центра «Петербургская Недвижимость» (Setl Group)

«Причал Ю» на реке Юнтоловка. Он уже стал местом притяжения жителей и спортсменов по гребле, а также любителей сапсерфа.

Другой устойчивый тренд — последовательное сокращение средней площади квартир. Причем коснулся он всех сегментов. «В массовом сегменте решение девелоперов о снижении жилплощади диктуется снижением доходов населения и ростом спроса на маленькие квартиры. Однако оптимизация не должна приводить к общему ухудшению проекта», — подчеркивает Сергей Софронов.

Снижение средней площади квартир — тренд, который начался в массовом сегменте и впоследствии коснулся премиальных классов. «Еще 7–10 лет назад бизнес- и премиум-класс ассоциировались исключительно с большими площадями. Квартиры отличались размахом и простором, но с точки зрения пользы были нефункциональными. В итоге покупатель переплачивал за лишние метры, которые с каждым годом росли в цене. Поэтому постепенно, с развитием самого рынка началась оптимизация планировочных решений с учетом реальных потребностей покупателей. Например, в бизнес-классе средняя площадь квартиры с одной спальней уменьшилась до 35–40 кв. м», — комментирует член совета директоров и руководитель направления девелопмент Hansa Group Владимир Ревенков.

#### **Тренд 5. Пересмотр подхода к выбору локации**

В Петербурге продолжается освоение «ржавого» пояса. В городе много промышленных территорий, в том числе в очень привлекательных с точки зрения жилищного строительства локациях — с выходом к воде, на незначительном удалении от центра города и транспортных узлов.

«В масс-маркете внимание уделяется свободным территориям, на которых нет старой и требующей сноса застройки. Разумеется, предпочтение отдается участкам с налаженной инфраструктурой и высокой транспортной доступностью. В целом можно отметить, что участки дорожают, так как земли все меньше», — отмечает Сергей Софронов.

#### **Тренд 6. Спрос на отделку и меблировку**

Тренд на покупку квартир с отделкой сохранился, даже несмотря на кризис. «Люди по-прежнему готовы переплатить за готовую чистовую отделку, тем более что застройщики, и мы в том числе, следят за трендами и стараются подбирать не только качественные, но и привлекательные внешне материалы, соответствующие веяниям времени», — отмечает Валерия Малышева.

Светлана Денисова полагает, что эта тенденция и не изменится, а доля квартир с отделкой будет лишь увеличиваться. «Теперь покупателям становится еще более выгодно покупать квартиру с отделкой — стройматериалы выросли в цене, застройщик же получает большую скидку за счет объема закупок», — добавляет она.

Следующий этап развития рынка — все большее количество квартир с частичной или полной меблировкой. Пока это касается преимущественно квартир-студий, основная аудитория которых — инвесторы, планирующие квартиру сдавать, а также региональные покупатели, в том числе студенты, уточняет эксперт. Но в будущем число пользователей услуги будет только расти.

#### **Тренд 7. Решения для жизни**

Число инвестиционных покупок сейчас минимально, и чаще недвижимость берут для улучшения жилищных условий, а в этом случае во главе угла оказываются совсем другие критерии. «Мы видим, что не только сохраняется, но и возрастает спрос на квартиры для семейного проживания, предлагаемые в относительно удаленных локациях, но при этом с отличной экологией, прекрасными видами и т. д., как, например, наш комплекс «Огни Залива» в Красносельском районе», — приводит пример Светлана Денисова.

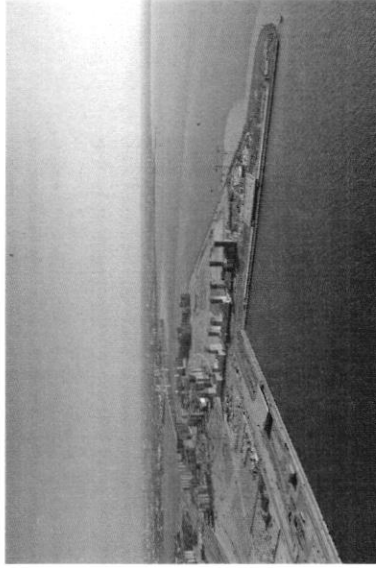


## Петербург — территория развития. Главное 2022

 РБК  
 Санкт-Петербург  
 Петербург — территория развития.  
 Главное 2022

### Новые земли. Как развивается знаковый проект в центре Петербурга

За последние два десятилетия территория Петербурга увеличилась почти на 200 га. Новые земли появились в западной части Васильевского острова за счет проекта «Морской фасад». Это не первый в истории города намыв, но в обозримой перспективе — последний. Как развивается проект, на каком этапе сейчас находится и что здесь появится — в материале РБК Петербург, приуроченном ко Дню строителя.



#### «Морской фасад» для города

«Морской фасад» стал крупнейшим в Европе проектом по образованию и комплексному развитию территории на Васильевском острове. Общая площадь, на которой он реализуется, составляет 476 га. Работы по созданию новой территории стартовали в 2006 году, после того как компания АО «Герда Нова» выиграла право на его комплексное освоение. Стоимость сделки составила тогда менее 140 млн руб.

Проект включал в себя не только строительство жилой и коммерческой недвижимости, но и создание морского пассажирского порта. В 2008 году он принял первый круизный лайнер, а в 2011 году строительство пассажирского порта Санкт-Петербург «Морской фасад» было завершено.

В том же году было начато возведение первых жилых объектов на вновь образованной территории в южной части намыва. Параллельно с этим велось строительство Западного скоростного диаметра, центральный участок которого ввели в эксплуатацию в декабре 2016 года. На сегодняшний день на намывах территорий реализуют проекты «Группа ЛСР», Glorax Development, «Лидер Групп»,

#### Намыв в цифрах


 **476 Га**  
 общая площадь территории намыва


 **3**  
 застройщиков осваивают территорию намыва


 **6**  
 застройщиков осваивают территорию намыва


Seven Suns Development, Glorax Development, «Группа ЛСР», «Лидер Групп», Группа RVI, «Аквилон»

#### Северная часть намыва в цифрах

 **162 га**  
 площадь северной части намыва

 **12 МЛН М<sup>3</sup>**  
 объем необходимого песка

 **2026 ГОД**  
 сроки создания намывной территории

 **2034 ГОД**  
 срок завершения проекта

#### Проблемы южного намыва

Создание новых территорий путем насыпи или намыва применялось с самого основания Санкт-Петербурга, отмечает архитектор Евгений Герасимов (архитектурное бюро «Евгений Герасимов и партнеры»).

«Если говорить про Васильевский остров, то остров Голодай (он же остров Декабристов в Василеостровском районе) тоже был во многом намыт, и то, что сейчас представляет западную оконечность Васильевского острова — новые кварталы, метро «Приморская» и территории вокруг. — Это все намывные территории. И, как мне кажется, это пример достаточно комфортной среды для человека», — говорит Герасимов.

#### Историческая справка

Всего с середины 60-х годов прошлого века город получил более 3 тыс. га новых территорий за счет намыва:

сегоднишние улицы Кораблестроителей, Наличная, Савушкина и другие — бывшие территории залива.

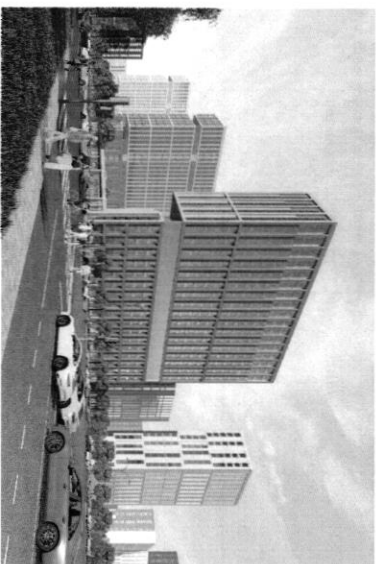
Самые известные исторические объекты, построенные на искусственных территориях: Летний сад, Троицкая площадь, Тучков Буян, стадион имени Кирова



Новые земли. Как развивается проект по намыву в Петербурге

По оценке директора департамента жилой недвижимости и девелопмента земли Николая Елизавета Конвей, локации намывных территорий является одной из самых востребованных в городе благодаря широкому спектру предлагаемых форматов недвижимости — от массового сегмента до бизнес-класса, а также близости к историческому центру:

«Многих привлекает сам факт покупки недвижимости на острове — обособленность и видовые характеристики могут служить причиной для принятия решения о покупке», — добавляет Конвей.



Визуализация возможного варианта застройки будущей территории в северной части намыва Васильевского острова

Эксперт обращает внимание, что возможность жить в центре с новой инфраструктурой и автономностью проживания жителям может дать только комплексное освоение намывных территорий. С последним фактором были связаны проблемы в южной части намыва, на которые не раз указывали местные жители.

По мнению руководителя отдела стратегического консалтинга Kiplart Frank St Reserch Игора Кокорева, реализацию южной части намыва в целом можно характеризовать неравномерностью развития: дома начали строить и вводить в эксплуатацию до завершения намыва, прокладки городских магистралей и формирования социальной инфраструктуры.

### Перспективы северной части намыва

Игорь Кокорев подчеркивает, что более равномерное развитие, формирование городской среды и общественных пространств вокруг уже первых очередей застройки может стать преимуществом проекта освоения северной части намыва.

В 2020 году «Группа ЛСР», крупнейший застройщик на Северо-Западе (Ирина БР), получила права на подятие высотных отметок и последующую застройку 143 га северной части намыва Васильевского острова — завершающей части проекта «Морской фасады».

«Застройка силами одного девелопера в рамках единого проекта застройки может сделать городскую среду и архитектуру более однородной по стилю и качеству реализации», — полагает Игорь Кокорев.



Новые земли. Как развивается проект по намыву в Петербурге

По словам Евгения Герасимова, наличие одного застройщика позволяет избежать ряда проблем при реализации второй части проекта. «Безусловно, когда на территории действует один застройщик, то имеется возможность все сделать в комплексе, ничего не забыть», — подчеркивает архитектор.

Кроме того, с начала реализации проекта изменились и нормы застройки, так что северная часть проекта «Морской фасады» согласовывается уже по новым, более жестким нормативам, которые должны обеспечить комфортную среду проживания, отмечает управляющий партнер Kvalind SP Андрей Волков.

«В целом, чтобы по-настоящему создать комфортную среду в таком крупном проекте, необходимо обеспечить его всем необходимым: достаточным количеством социальной инфраструктуры, крупным ТРК, речевиком и парковочными зонами. Это позволит избежать ошибок, допущенных при строительстве южной части, и снизить градус напряженности», — поясняет Бойков.

## 62 %

Поддерживают завершение намывного проекта на севере островной территории или относятся к этому вопросу нейтрально согласно данным недавнего опроса среди жителей острова

### Как будут намывать территорию под новый квартал

Поднимать, высотные отметки и выполнять последующую стабилизацию территории в северной части намыва будет дочка «Группы ЛСР» — АО «ЛСР. Базовые». Для осуществления проекта потребуются примерно 12 млн куб. м песка, подсчитали в компании.

Песок для намыва компания добывает со дна Финского залива в 130 км от берега. Поднятие высотных отметок может занять от трех до четырех лет. Весь проект «Группа ЛСР» собирается завершить к 2024 году.





© «Специальный эмитент» ЛСР/Издательство «СП»

Новые земли. Как развивается проект по намыву в Петербурге  
Чтобы добыть песок, сначала нужно его разрыхлить на дне залива с помощью специальных гидромониторов.

Образовавшуюся пульпу — смесь воды, песка и примесей — насос закачивает на борт баржи. Каждый сухогруз может перевезти на себе до 3 т песка. Путь к Васильевскому острову занимает около 10 часов. Затем песок вновь смешивается с водой на борту гидроперегрузателя и отправляется на берег по трубам — так называемым пульпопроводам.

Затем песок разравнивают экскаваторы и бульдозеры.

Уплотняют и стабилизируют грунт уже виброуплотнительная, трамбовочная, дренажноукладочная и другая спецтехника. Схема образования каждой территории уникальна. К примеру, в северной части перепад глубин больше, чем был на юге, поэтому первым этапом идут работы по выравниванию дна — одновременно с формированием пионерной дамбы

## «Новый Васильевский»

На северном намыве планируется возвести новый жилой квартал. Площадь жилой застройки, по предварительным оценкам, составит порядка 700 тыс. кв. м, общественно-деловой — около 260 тыс. кв. м.

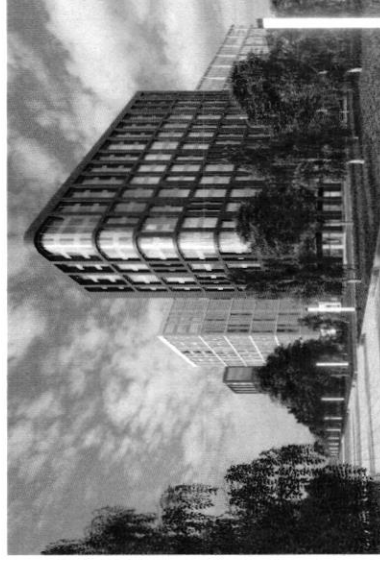
“

«Новый квартал будет обеспечен всей необходимой инфраструктурой, в том числе социальной — запроектировано восемь детских садов на 1925 мест, четыре школы на 4125 учеников, а также поликлиника на 600 посещений. Строительство будет вестись параллельно с жилой застройкой. На создание социальной инфраструктуры компания потратит порядка 10 млрд руб.»

Юрий Константинов

В квартале запланированы масштабные работы по благоустройству — озеленение почти 43 га. Здесь появится центральный парк в форме веретена, многочисленные зеленые зоны, места для отдыха и занятий спортом, сеть велодорожек, а также более 3 км благоустроенной набережной и полоса полукилометровой пляжа.  
«Важно, что вся эта инфраструктура будет доступна не только жителям Васильевстрояского района, но и всем петербуржцам», — подчеркивает Юрий Константинов.

Ключевым элементом проекта в северной части намыва станет создание дорожной инфраструктуры: предусмотрены внутриквартальные дороги и проезды, а также магистрали районного значения, запроектировано продолжение набережной Макарова и проспекта Круженштерна, которые свяжут новый квартал с существующей застройкой Васильевского острова.



Визуализация возможного варианта застройки будущей территории в северной части намыва Васильевского острова

Также в рамках проекта выделен участок под строительство развязки с ЗСД, что позволит будущим жителям удобно добираться как до Курортного района, традиционного места отдыха горожан, так и до аэропорта, добавляет Константинов.

«Хорошие для нового района города параметры доступности формируются за счет близости к съезду с ЗСД и сравнительно небольшой удаленности от исторического центра, — соглашается Игорь Кокорев. — Но значительная часть запланированной транспортной системы пока только в планах — это и станции метро на намывных территориях, и второй съезд с ЗСД»

## По единому принципу

Необычным для такого масштабного проекта является не только наличие одного девелопера, но и подход к проектированию. Разработкой мастер-плана территории занимаются сразу пять архитектурных бюро: «Евгений Герасимов и партнеры», «УрбанС-СПБ», «Земцов, Кондакин и партнеры», «Ингерколумниум» и «Архитектурная мастерская «Е2». Впервые «Группа ЛСР» применила такой подход при проектировании «ЗИЛАРТ» — флагманского жилого квартала компании в Москве. Чтобы объединить будущие здания, в проекте предусмотрен единый дизайн-код, один из составляющих частей которого станет использование клинкера в отделке фасадов. По оценкам Евгения Герасимова, новый проект может стать одним из самых больших кварталов из клинкерного кирпича в Европе.





«Это будет узнаваемый образ. Да, работают пять команд, но они сделают все достаточно разнообразно. Не одной рукой, но по единому принципу»

Евгений Герасимов

Директор

Важно, по словам Герасимова, чтобы проект по мере развития мог видоизменяться, но не кардинально, чтобы каждая следующая очередь естественным образом перагнала к предыдущей, чтобы стало возможно создание необходимой архитектурной полифонии.

Мастер-план, который разработали архитектурные бюро, уже прошел согласование с Градостроительным комитетом Петербурга. Далее последует более детальная проработка пространственно-объемных решений. После завершения формирования территории начнется строительство.



Визуализация возможного варианта застройки будущей территории в северной части набережной Васильевского острова

По мнению Игоря Кокорева, привлекательность жилых проектов на набережных территориях выросла со временем, а коммерческая инфраструктура развивается в соответствии с ростом числа жителей и спросом.

Елизавета Конвей также указывает на рост привлекательности набережных территорий Васильевского острова. Если первые проекты выходили в сегменте «комфорт», сейчас жилые комплексы имеют уникальный архитектурный облик, собственную инфраструктуру и выданные характеристики. По оценке эксперта, комплексное развитие нового городского квартала может способствовать тому, что набережные территории выйдут на пик своей привлекательности.

Рекомендуем



Топ-7 трендов на рынке жилой недвижимости

Как рынок недвижимости за 20 лет прошел путь от сделок по бирже до ипотечных утроя

Материал подготовлен специально для РБК «Стиль жизни»

© Фонд Аппри Сентсвилл

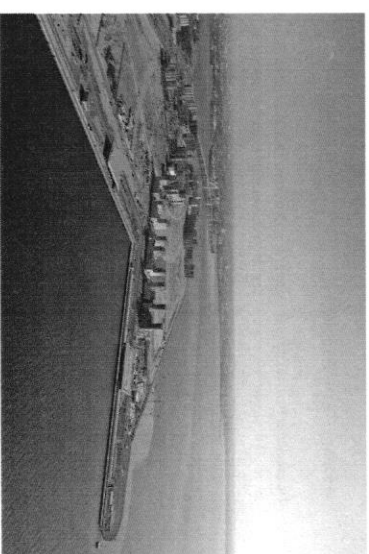


Петербург — территория развития. Главное 2022

← вернуться на главную

## Новые земли. Как развивается знаковый проект в Центре Петербурга

За последние два десятилетия территория Петербурга увеличилась почти на 200 га. Новые земли появились в западной части Васильевского острова за счет проекта «Морской фасад». Это не первый в истории города налив, но в обозримой перспективе — последний. Как развивается проект, на каком этапе сейчас находится и что здесь появится — в материале РБК Петербург: приуроченном к Дню строителя.



«Морской фасад» для города



«Морской фасад» стал крупнейшим в Европе проектом по образованию и комплексному развитию территории на Васильевском острове. Общая площадь, на которой он реализуется, составляет 476 га. Работа по созданию новой территории стартовала в 2006 году, после того как компания АО «Гера Нова» выкупила право на его комплексное освоение. Стоимость сделки составила тогда менее 140 млн руб.

Проект включал в себя не только строительство жилой и коммерческой недвижимости, но и создание морского пассажирского порта. В 2008 году он привнес первый круизный лайнер, а в 2011 году строительство пассажирского порта Санкт-Петербург «Морской фасад» было завершено.

В том же году было начато возведение первых жилых объектов на вновь образованной территории в южной части намыва. Параллельно с этим велось строительство западного диаметра, центральный участок которого ввели в эксплуатацию в декабре 2016 года. На сегодняшний день на намывных территориях реализуют проекты «Группа ЛСР», Giorax Development, «Лидер Групп», компания «Аквилон», RVI и компания Seven Suns Development, которая уже завершила реализацию проектов двух жилых комплексов.



### Петербург — территория развития. Главное 2022

← вернуться на главную

476 га

общая площадь территории намыва



6

застройщиков осваивают территорию намыва

Seven Suns Development, Giorax Development, «Группа ЛСР», «Лидер Групп», Группа RVI, «Аквилон»

162 га

площадь северной части намыва

▲ 12 млн м³

объем необходимого песка

✓ 2026 год

сроки создания намывной территории

### Северная часть намыва в цифрах

✓ 2034 год

срок завершения проекта

#### Проблемы южного намыва

Создание новых территорий путем насыпии или намыва применялось с самого основания Санкт-Петербурга, отмечает архитектор Евгений Герасимов (архитектурное бюро «Евгений Герасимов и партнеры»).

«Если говорить про Васильевский остров, то остров Гололодов (он же остров Декабристов в Васильевском районе) тоже был во многом намыт. И то, что сейчас представляет западную оконечность Васильевского острова — новые кварталы метро «Приморская» и территории вокруг. — это все намывные территории. И, как мне кажется, это пример достаточно комфортной среды для человека», — говорит Герасимов.

«Всего с середины 60-х годов прошлого века город получил более 3 тыс. га новых территорий за счет намыва: сегодняшние улицы Кораблестроителей, Наличная, Савушкина и другие — бывшие территории залива.

Самые известные исторические объекты, построенные на искусственных территориях: Летний сад, Троицкая площадь, Тучков Буян, стадион имени Кирова

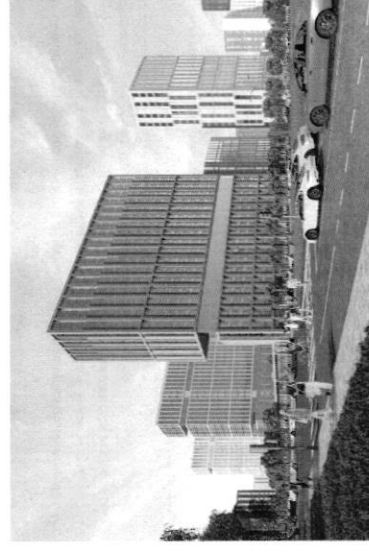
По оценке директора департамента жилой недвижимости и развития земли Nikolay Elshavetsy Konney, локация намывных территорий является одной из



### Петербург — территория развития. Главное 2022

← вернуться на главную

принятия решения о покупке», — добавляет Конней.



Визуализация возможного варианта застройки будущей территории намыва Васильевского острова

Эксперт обращает внимание, что возможность жить в среде с новой инфраструктурой и автономностью проживания жильцам может дать только комплексное освоение намывных территорий. С последним фактором были связаны проблемы в южной части намыва, на которые не раз указывали местные жители.

По мнению руководителя отдела стратегического консалтинга Knight Frank St Petersburg Игоря Кокорева, реализацию южной части намыва в целом можно характеризовать неравномерностью развития: дома начали строить и вводить в эксплуатацию до завершения намыва, прокладки городских магистралей и формирования социальной инфраструктуры.

#### Перспективы северной части намыва

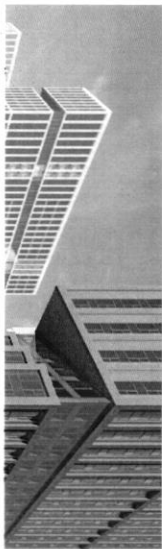
Игорь Кокорев подчеркивает, что более равномерное развитие, формирование городской среды и общественных пространств вокруг уже первых очередей



Застройки может стать преимуществом проекта освоения северной части Надыла.

В 2020 году «Группа ЛСР», крупнейшая застройщик на Северо-Западе (далее ПЗ), получила права на поднятие высотных отметок и последующую застройку 143 га северной части намыва Васильевского острова — завершающей части проекта «Морской фасад».

«Застройка силами одного девелопера в рамках единого проекта застройки может сделать городскую среду и архитектуру более однородной по стилю и качеству реализации», — подытоживает Игорь Кокорев.

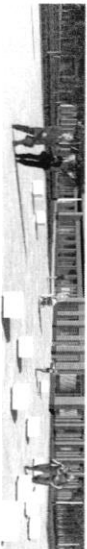


Визуализация возможного варианта застройки будущей территории в северной части намыва Васильевского острова

РБК  
САНКТ-ПЕТЕРБУРГ

## Петербург — территория развития. Главное 2022

← вернуться на главную



По словам Евгения Герасимова, наличие одного застройщика позволит избежать ряда проблем при реализации второй части проекта. «Безусловно, когда на территории действует один застройщик, то имеется возможность все сделать в комплексе, ничего не забыв», — подчеркивает архитектор.

Кроме того, с начала реализации проекта изменились и нормы застройки, так что северная часть проекта «Морской фасад» согласовывается уже по новым, более жестким нормативам, которые должны обеспечить комфортную среду проживания, отмечает управляющий партнер Kvaikand SP Андрей Койков.

«В целом, чтобы по-настоящему создать комфортную среду в таком крупном проекте, необходимо обеспечить его всем необходимым: доступным количеством социальной инфраструктуры, крупным ТРК, ретейлом и парковыми зонами. Это позволит избежать ошибок, допущенных при строительстве южной части, и снизить градус напряженности», — поясняет Койков.

62%

**Поддерживают завершение намывного проекта на севере островной территории или относятся к этому вопросу нейтрально согласно данным недавнего опроса среди жителей острова**

**Как будут намыывать территорию под новый квартал**

Поднимать, высокие отметки и выносить последующую стабилизацию территории в северной части намыва будет дочка «Группы ЛСР» — АО «ЛСР-Балтика». Для осуществления проекта потребуется примерно 12 млн куб. м песка, подсыплют в компании.

Песок для намыва компания добывает со дна Финского залива в 130 км от берега. Поднятие высотных отметок может занять от трех до четырех лет. Весь проект «Группа ЛСР» собирается завершить к 2034 году.

**Как создают намыв**

Чтобы добыть песок, сначала нужно его разрыхлить на дне залива с помощью специальных гидромониторов. Образовавшийся пульпу — смесь воды, песка и примесей — насос закачивает на борт баржа. Каждый суточный забор перевозит на бере до 3 т песка. Путь к Васильевскому острову занимает около 10 часов. Затем песок вылив, смешивается с водой на борту гидромонитора и отправляется на берег по трубам — так называемым пудлопроводам.

Затем песок разравнивают экскаваторы и бульдозеры. Уплотняют

РБК  
САНКТ-ПЕТЕРБУРГ

## Петербург — территория развития. Главное 2022

← вернуться на главную

**«Новый Васильевский»**

На северном намыве планируются возвести новый жилой квартал. Площадь жилой застройки, по предварительным оценкам, составит порядка 700 тыс. кв. м, бюджетно-деловой — около 260 тыс. кв. м.

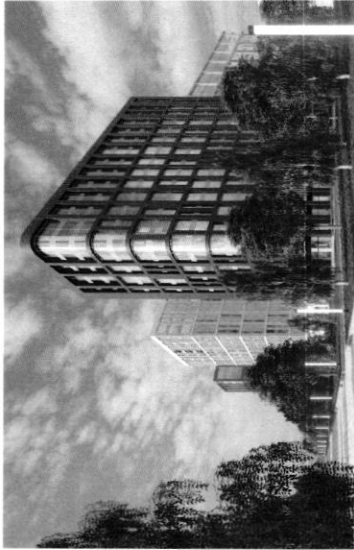
«**Новый квартал будет обеспечен всей необходимой инфраструктурой, в том числе социальной — запроектировано восемь детских садов на 1925 мест, четыре школы на 4125 учеников, а также поликлиника на 600 посещений. Строительство будет вестись параллельно с жилой застройкой. На создание социальной инфраструктуры компания потратит порядка 10 млрд руб.**»

— Юрий Константинов, генеральный директор «ЛСР-Недвижимость-СЗ»

В квартале запланированы масштабные работы по благоустройству — озеленение почти 43 га. Здесь появится центральный парк в форме веретена, многочисленные зеленые зоны, места для отдыха и активного спорта, сеть велодорожек, а также более 3 км благоустроенной набережной и полоса прогулочного пляжа. «Выжидо, что вся эта инфраструктура будет доступна не только жителям Васильевского района, но и всем петербуржцам», — подчеркивает Юрий Константинов.

Ключевым элементом проекта в северной части намыва станет создание дорожной инфраструктуры: предусмотрено внутреннеквартальные дороги и проезды, а также магистраль районного значения, запроектировано

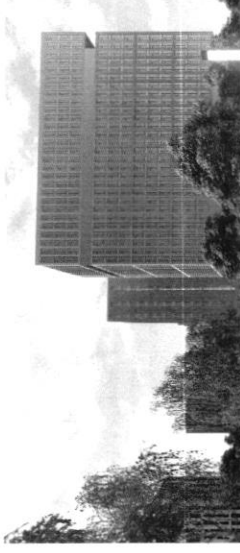
Новые земли. Как развивается проект по намыву в Петербурге  
продолжение набережной Макарова и проспекта Круженштерна, которые сэжгут  
новый квартал с существующей застройкой Васильевского острова.



Визуализация  
возможного  
варианта застройки  
будущей территории  
в северной части  
намыва  
Васильевского  
острова

Новые земли. Как развивается проект по намыву в Петербурге  
естественным образом прирастала к предыдущей, чтобы стало возможно  
создание необходимой архитектурной полифонии.

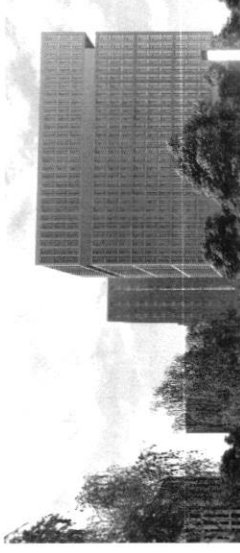
Мастер-план, который разработали архитектурные бюро, уже прошел  
согласование с Градостроительством Петербурга. Далее последует более детальная  
проработка пространственно-объемных решений. После завершения  
формирования территории начнется строительство.



Визуализация  
возможного  
варианта застройки  
будущей территории  
в северной части  
намыва  
Васильевского  
острова

Новые земли. Как развивается проект по намыву в Петербурге  
естественным образом прирастала к предыдущей, чтобы стало возможно  
создание необходимой архитектурной полифонии.

Мастер-план, который разработали архитектурные бюро, уже прошел  
согласование с Градостроительством Петербурга. Далее последует более детальная  
проработка пространственно-объемных решений. После завершения  
формирования территории начнется строительство.



Визуализация  
возможного  
варианта застройки  
будущей территории  
в северной части  
намыва  
Васильевского  
острова

## Петербург — территория развития. Главное 2022

← вернуться на главную

«Хорошие для нового района города параметры формируются за счет  
близости к съезду с ЗСД и сравнительно небольшой удаленности от  
исторического центра, — соглашается Игорь Кокорев. — Но значительная часть  
запланированной транспортной системы пока только в планах — это и станция  
метро на намывных территориях, и второй съезд с ЗСД»

### По единому принципу

Необычным для такого масштабного проекта является не только наличие одного  
дизайнера, но и подход к проектированию. Разработкой мастер-плана  
территории занимается сразу пять архитектурных бюро: «Евгений Герасимов и  
партнеры», «Урбис-СПб», «Земцов, Коцкайн и партнеры», «Интерколумниум» и  
«Архитектурная мастерская «Б2». Впервые «Группа JSP» применила такой подход  
при проектировании «ЗИМАРТ» — филиманского жилого квартала компании в  
Москве. Чтобы объединить будущие здания, в проекте предусмотрен единый  
дизайн-код, одной из составляющих частей которого станет использование  
клинкера в отделке фасадов. По оценкам Евгения Герасимова, новый проект  
может стать одним из самых больших кварталов из клинкерного кирпича в  
Европе.

«Это будет узнаваемый образ. Да, работают пять команд, но  
они сделают все достаточно разнообразно. Не одной рукой,  
но по единому принципу»

— Евгений Герасимов, архитектор

## Петербург — территория развития. Главное 2022

← вернуться на главную

По мнению Игоря Кокорева, привлекательность жилых проектов на намывных  
территориях выросла со временем, а коммерческая инфраструктура развивается  
в соответствии с ростом числа жителей и спросом.

Елизавета Конная также указывает на рост привлекательности намывных  
территорий Васильевского острова. Если первые проекты выходили в сегменте  
«комфорт», сейчас жилые комплексы имеют уникальный архитектурный облик,  
собственную инфраструктуру и выданные характеристики. По оценке эксперта,  
комплексное развитие нового городского квартала может способствовать тому,  
что намывные территории выйдут на пик своей привлекательности.

Топ-7 трендов на рынке жилой недвижимости

Генеральный директор операционного бизнеса ГК «Ленстройкредст»  
Денис Заседагелов — о том, как рынок жилой недвижимости  
адаптировался от низкого спроса и дикого состояния до  
госрегулирования и бум строительства



## Петербург — территория развития. Главное 2022

← вернуться на главную



На одной странице можно оформлять **только одну** задачу.

Отметьте крестиком номер задачи,  
решение которой представлено на странице:

 МФТИ



1    2    3    4    5    6    7  
                 

Если отмечено более одной задачи или не отмечено ни одной задачи,  
страница считается черновиком и не проверяется. Порча QR-кода недопустима!

№1.

Текущая ситуация на рынке:

В 2023 году цены на недвижимость снижаются из-за снижения платежеспособности населения и роста налогов.

Поскольку в данный момент Самойлукс только начинает работу, сам у него еще все впереди. Однако, Самойлукс планирует войти в топ 5 игроков по выручке.

№2.

Дифференцировка конкурентов:

ЦИАН - Одна из самых известных компаний в этой сфере, поэтому в классе с ней сложно конкурировать.

Яндекс Недвижимость - Яндекс - очень известная компания с хорошей репутацией.

Авито (недвижимость) - Очень известный сайт с огромным количеством объявлений.

Домклик - известный сайт.

вывод: с точки зрения взаимодействия компаний Самойлукс будет сложно конкурировать.

Характеристики конкурентов:

Что в основном проработано относительно недвижимости также, хотя у компаний есть дружеские и партнерские связи, они не занимаются дизайном, ремонтом, мебелью, клинингом, перевозками, товарами для дома. А это является очень важным. В последнее время (важно войти в топ-7 игроков) Самойлукс этим занимается.



На одной странице можно оформлять **только одну** задачу.

Отметьте крестиком номер задачи,  
решение которой представлено на странице:



1	2	3	4	5	6	7
<input type="checkbox"/>	<input type="checkbox"/>	<input type="checkbox"/>	<input type="checkbox"/>	<input type="checkbox"/>	<input type="checkbox"/>	<input type="checkbox"/>



Если отмечено более одной задачи или не отмечено ни одной задачи,  
страница считается черновиком и не проверяется. Порча QR-кода недопустима!

№3

Задача:

Уже имеются у Самойт Гитос:

- Инсталльное кредирование и вывозными условиями
- Спрос на отделку и мебель (дизайн интерьера)

Не учитывается:

Соглашения по ипотеке, <sup>земельный участок</sup> и инфраструктура.

Могут быть, где находится квартира, расстояние до работы, школы, детского сада, метро. Также очень важен вид из квартиры.

Из-за сложности платежеспособности населения собирается платформа квартиры за счет банков, застройщиков и т.д.

Возможности развития:

Заниматься дизайном, ремонтом, мебелью и т.д.

Новые направления развития:

Возможно партнерство с юридическими компаниями для оформления квартир, ипотечных кредитов и т.д. (возможно даже введение State solution) и партнерство с компаниями Москвы, отсюда интерьер, ремонт, потому что люди ищут как можно меньше проблем, и если оформление документов и выбор интерьера будет возможен на сайте, то человек, с большей вероятностью, выберет именно этот сайт. Обязательно нужно добавить список выбора местоположения квартиры, например расстояние от неё до ближайшей точки города (все и вся люди работа, школа, университет находятся в разных местах, парки, реки, рестораны - всё это имеет значение).

Вывод: нужно учитывать сложность платежеспособности населения.

Также нужно заниматься дизайном и ремонтом квартир, потому что это это важно для покупателей и этого нет у конкурентов Самойт Гитос. Местоположение квартиры ~~важно~~ и расстояние от него до любой точки города должно быть известно, т.е. информация об этом очень важна.



На одной странице можно оформлять **только одну** задачу.

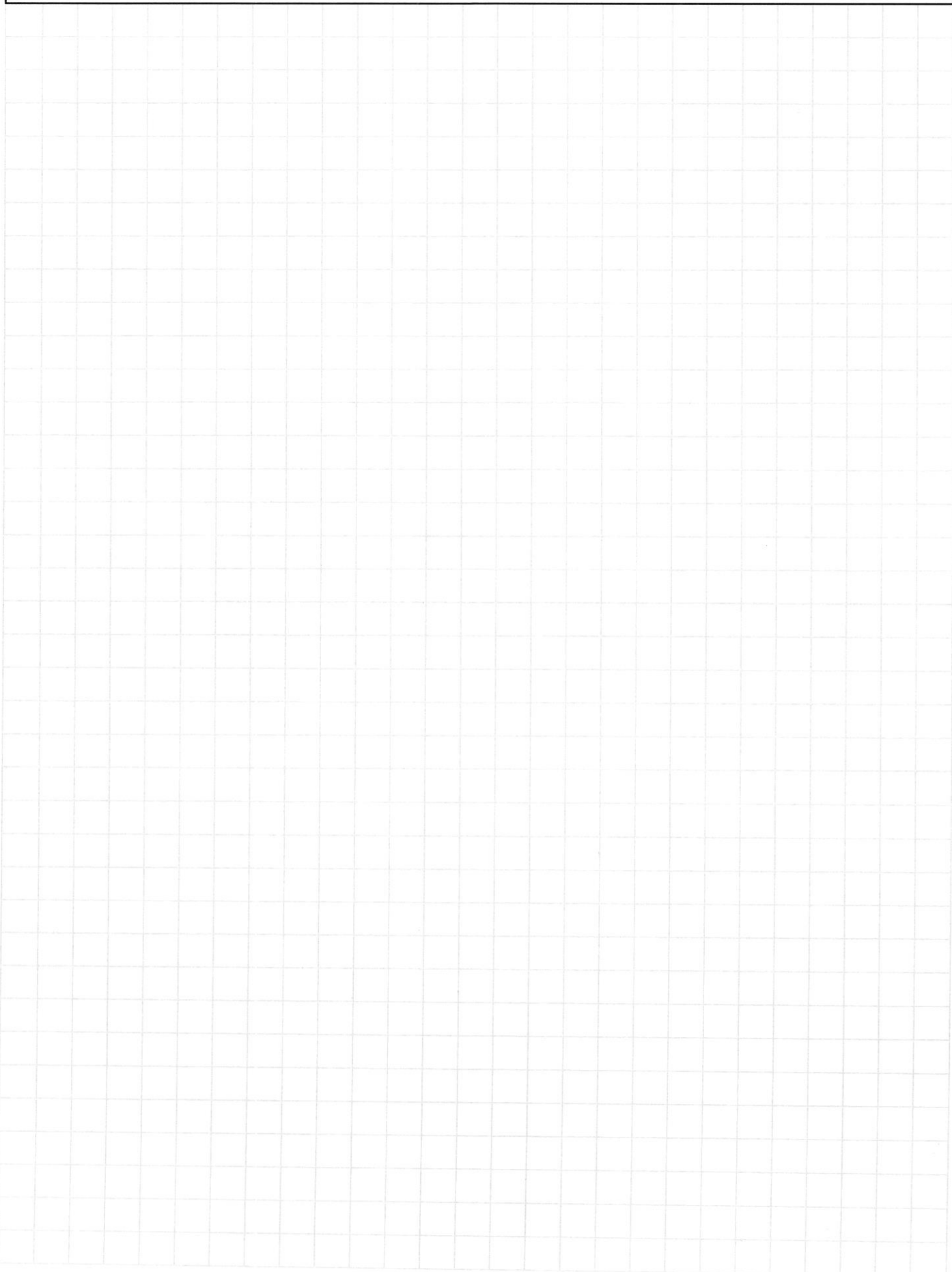
Отметьте крестиком номер задачи,  
решение которой представлено на странице:



- 1      2      3      4      5      6      7



Если отмечено более одной задачи или не отмечено ни одной задачи,  
страница считается черновиком и не проверяется. Порча QR-кода недопустима!





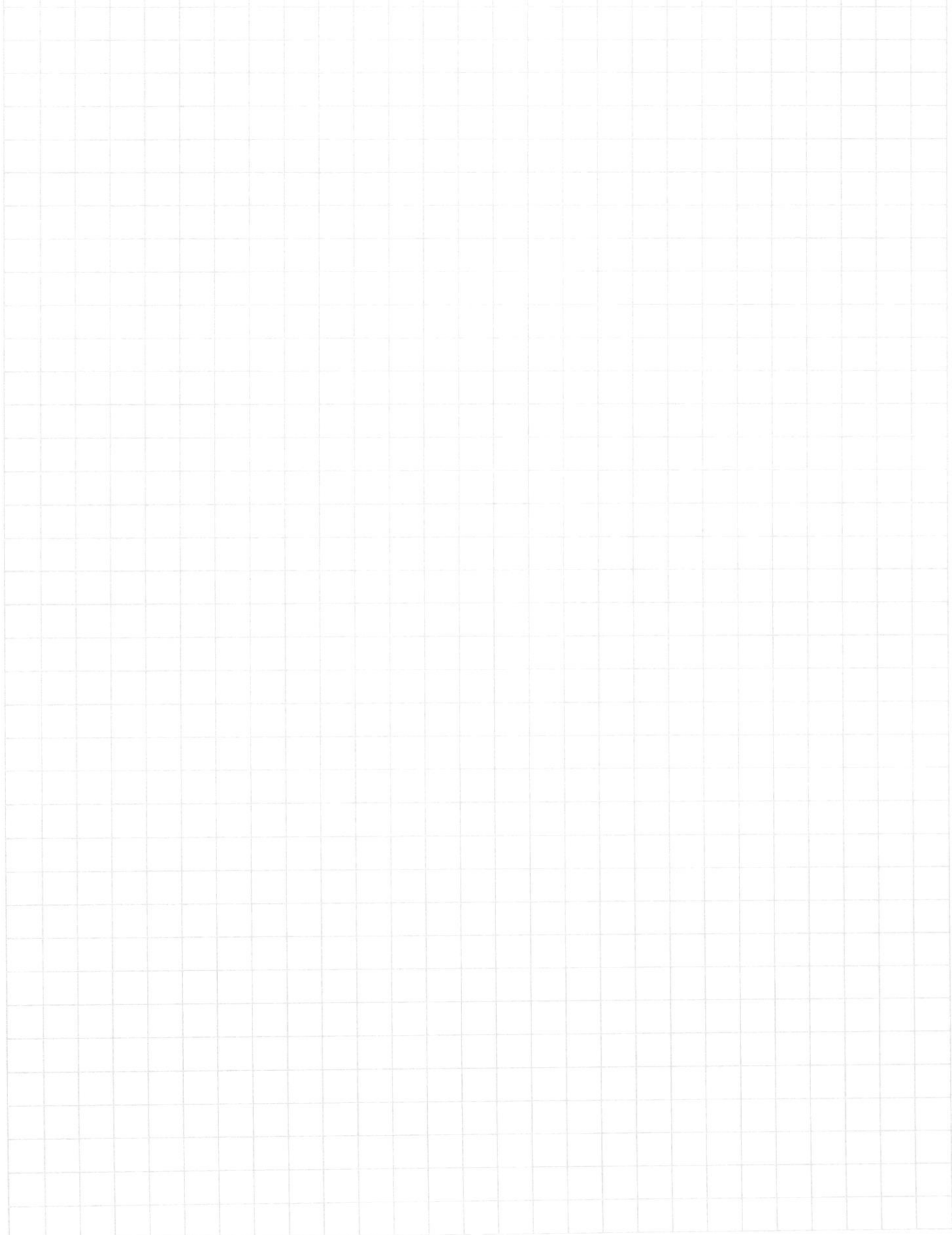
На одной странице можно оформлять **только одну** задачу.

Отметьте крестиком номер задачи,  
решение которой представлено на странице:

1	2	3	4	5	6	7
<input type="checkbox"/>	<input type="checkbox"/>	<input type="checkbox"/>	<input type="checkbox"/>	<input type="checkbox"/>	<input type="checkbox"/>	<input type="checkbox"/>



Если отмечено более одной задачи или не отмечено ни одной задачи,  
страница считается черновиком и не проверяется. Порча QR-кода недопустима!





На одной странице можно оформлять **только одну** задачу.

Отметьте крестиком номер задачи,  
решение которой представлено на странице:

1

2

3

4

5

6

7



Если отмечено более одной задачи или не отмечено ни одной задачи,  
страница считается черновиком и не проверяется. Порча QR-кода недопустима!



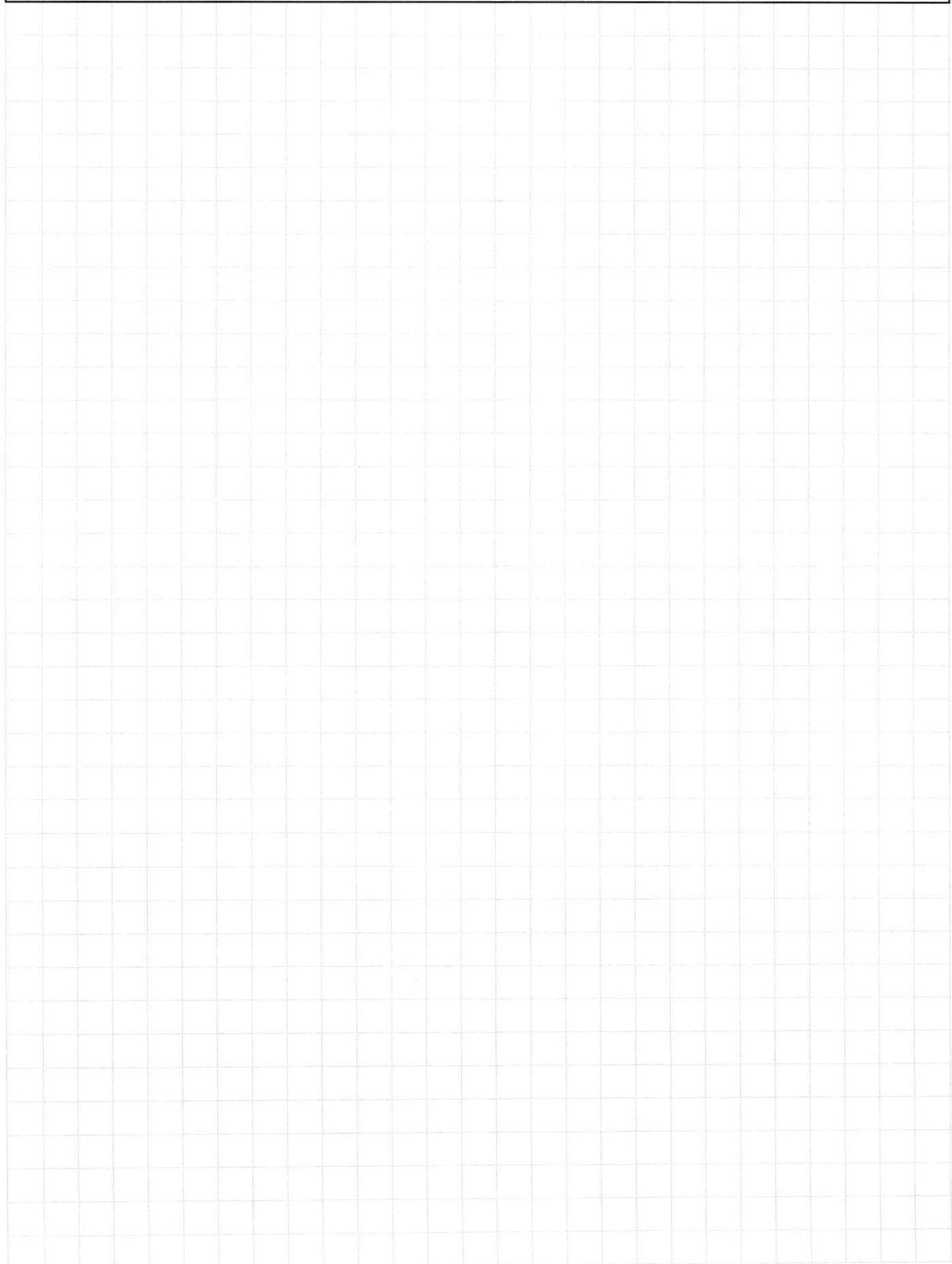
На одной странице можно оформлять **только одну** задачу.

Отметьте крестиком номер задачи,  
решение которой представлено на странице:

1	2	3	4	5	6	7
<input type="checkbox"/>	<input type="checkbox"/>	<input type="checkbox"/>	<input type="checkbox"/>	<input type="checkbox"/>	<input type="checkbox"/>	<input type="checkbox"/>



Если отмечено более одной задачи или не отмечено ни одной задачи,  
страница считается черновиком и не проверяется. Порча QR-кода недопустима!





На одной странице можно оформлять **только одну** задачу.

Отметьте крестиком номер задачи,  
решение которой представлено на странице:

1

2

3

4

5

6

7



Если отмечено более одной задачи или не отмечено ни одной задачи,  
страница считается черновиком и не проверяется. Порча QR-кода недопустима!



На одной странице можно оформлять **только одну** задачу.

Отметьте крестиком номер задачи,  
решение которой представлено на странице:

1

2

3

4

5

6

7



Если отмечено более одной задачи или не отмечено ни одной задачи,  
страница считается черновиком и не проверяется. Порча QR-кода недопустима!



На одной странице можно оформлять **только одну** задачу.

Отметьте крестиком номер задачи,  
решение которой представлено на странице:

1

2

3

4

5

6

7

 МФТИ

Если отмечено более одной задачи или не отмечено ни одной задачи,  
страница считается черновиком и не проверяется. Порча QR-кода недопустима!



На одной странице можно оформлять **только одну** задачу.

Отметьте крестиком номер задачи,  
решение которой представлено на странице:



1

2

3

4

5

6

7



Если отмечено более одной задачи или не отмечено ни одной задачи,  
страница считается черновиком и не проверяется. Порча QR-кода недопустима!